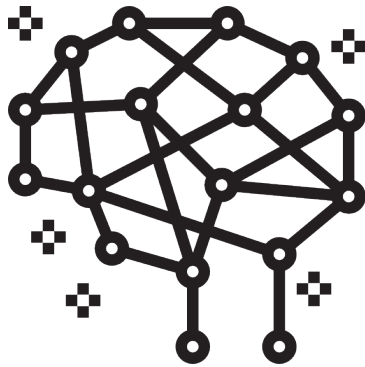
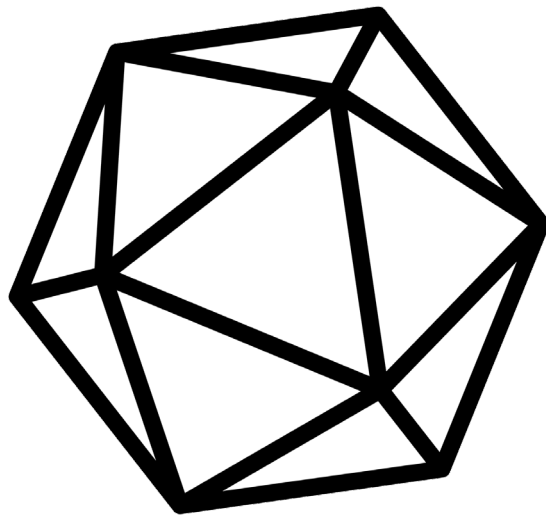


symbio®



{ KAPPATM }

— MANUEL DE L'UTILISATEUR —



FR | Symbio – 2 bis rue Jacques Cœur, 75004 Paris
EU | Symbio GmbH, Lützowstrasse 60, 10785 Berlin
World | Symbio, 16 Ishigatsujicho, Tennoji-ku,
Osaka-shi, Osaka-fu 543-0031 - Japan
Crédits visuels : Eucalyp / Freepyk / Ozmocorp

INFORMATIONS LÉGALES

Symbio® ne saurait être tenu responsable d'un mauvais fonctionnement de Kappa™ résultant d'une utilisation contrevenant aux conditions d'usage, ni d'une utilisation erronée découlant d'une fausse interprétation du présent manuel. Les informations contenues dans ce document sont susceptibles d'être modifiées à tout moment, sans notification. La revente de Kappa™, de tout ou partie de son programme ou de ses composants est interdite et passible de sanctions : seules sont tolérées les transactions effectuées par le biais de revendeurs agréés. Ce document contient des informations protégées par le droit d'auteur. Traductions interdites. Réutilisations non-conformes interdites. Tous droits réservés.

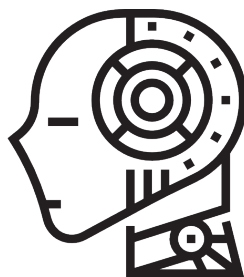
REMERCIEMENTS

Kappa™ est né d'un rêve : celui d'aider l'humanité à dépasser sa condition. Les ingénieurs et techniciens de Symbio® ont travaillé d'arrache-pied pour réaliser ce rêve et le rendre accessible à tous. Par votre achat, vous écrivez avec nous une nouvelle page de cette histoire qui était encore impossible à envisager il y a seulement dix ans. Pour tout cela, merci et bienvenue dans cette grande famille qu'est l'écosystème SymBot™. Nous travaillons en permanence à votre satisfaction et nous espérons que Kappa™ deviendra votre meilleur ami.

CARACTÉRISTIQUES TECHNIQUES

- modèle : Mana 4 (silver edition);
- poids : 87 kg ;
- taille : 158 cm ;
- durée de charge complète : 1h30 ;
- autonomie (usage normal) : 15 heures ; autonomie (usage intensif) : 8 heures ; durée maximum de fonctionnement continu : 24 heures (connexion quotidienne obligatoire aux serveurs SymBot™, temps de transfert data ~ 15 mn) ;
- Pod-Radius™ (distance d'éloignement maximale) : jusqu'à 2 kilomètres ;
- processeur : Intel Electron 4 ;
- système d'exploitation : SymBoard™, d'après la distribution Bakeneko de GNU/Linux ;
- langues disponibles : allemand, anglais, arabe, chinois (mandarin), espagnol, français, hindi, italien, japonais, russe, swahili, tamoul ;
- caméras oculaires (enregistrement, prise de vue, archives) : 2 caméras HD 1080p Sony®, optiques Carl Zeiss® | mise au point : 15cm-∞ | focale : 30mm (fixe) ; format de sortie : YUV420SP - 1080p@60fps ;
- caméras de contrôle (spatialisation, détection des mouvements) : 4 caméras VGA placées sur le dos, l'abdomen et les cuisses ;

- sonars : 3 émetteurs, 3 receveurs ;
- gyromètres : 2 ;
- accéléromètre : 1 ;
- vidéoprojecteur (sous le capot frontal) : 1080p | 1500 lumens ;
- senseurs tactiles : tête, mains, pieds, poitrine, dos, bras (autres senseurs en option) ;
- haut-parleurs : 1 haut-parleur Bose® (placé au niveau de la bouche) | diamètre : 46 mm | impédance : 10 ohms ;
- micro : omnidirectionnel, 4 capsules placées sur la tête | sensibilité : $\sim 40 \pm 2$ dB ;
- mémoire interne : 20 To ;
- mémoire additionnelle (vendue séparément) : jusqu'à 200 To ;
- Bluetooth 6.2 ;
- wifi : IEEE 802.11b/g/n ;
- certification : CE (Europe), FCC (États-Unis).



GARANTIE LÉGALE

Les androïdes domestiques Kappa™ sont garantis deux ans – pièces, logiciel et main-d'œuvre – à compter de la date de la première connexion aux serveurs SymBot™ (selon relevés). En activant votre identifiant de connexion, vous acceptez les conditions d'utilisation. Les opérations de maintenance, de reprogrammation et de modification matérielle doivent être effectuées par un technicien agréé. Toute intervention en dehors du cadre légal entraînera la nullité du contrat de garantie et la désactivation à distance de l'androïde concerné.

PRÉCAUTIONS D'UTILISATION

En dépit de leur apparence, les androïdes domestiques Kappa™ demeurent des machines : à ce titre, vous devez respecter certaines précautions d'usage quant à leur manipulation.

Kappa™ répond à tous les standards de sûreté, de protection de l'intégrité des êtres humains et de prévention des chocs. Cependant Symbio® déconseille aux parents de laisser leurs nouveau-nés au seul contact de Kappa™. Équipé du programme d'extension KappaTutor™ (disponible sur le KappaStore™), Kappa devient capable de s'occuper des nourrissons âgés de 9 semaines et plus. Pour les questions relatives à l'allaitement, se référer aux instructions fournies avec le programme d'extension.

Les personnes souffrant de faiblesses psychologiques,

de dépression sévère, de formes graves d'autisme ou de schizophrénie, atteintes de maladies mentales et/ou dégénératives, handicapées moteur, doivent être déclarées en tant que telles auprès de Kappa™ et des serveurs SymBot™. Cette opération simple permet à l'androïde d'ajuster son comportement et d'adopter des paroles et des gestes appropriés. Symbio® niera toute responsabilité en cas de trauma ou d'accident sur la personne d'un utilisateur non déclaré. De manière générale, il est déconseillé de laisser Kappa™ prendre soin d'une personne inconnue du foyer. En cas de doute, notre accueil téléphonique est ouvert 24/24 et 7/7 au 18 72 (0,75€ par appel, puis prix d'un appel local – coûts pouvant varier selon les opérateurs).

PROPRIÉTÉ INTELLECTUELLE

Les captures mémorielles (audio et vidéo) réalisées par Kappa™ demeurent la propriété perpétuelle et incessible de la société Symbio®. La masse cognitive, dérivée de la somme des calculs, déductions, corrélations réalisées par Kappa™, est placée sous le sceau de la propriété intellectuelle et ne peut faire l'objet d'une exploitation tierce. Les utilisateurs de Kappa™ ne sont en aucun cas autorisés à extraire, copier, stocker ce contenu ou à en diffuser des transcriptions, sous quelque support existant ou à venir que ce soit. La société Symbio® se réserve tout droit de divulgation et de publication. Les contrevenants s'exposent à des poursuites judiciaires et à de graves sanctions.

INITIALISATION

Avant d'utiliser Kappa™, vous devez procéder à l'installation de son environnement sécurisé. Sans cette étape, votre androïde demeurerait inactif.

Le pivot de l'écosystème SymBot™ est le Pod™, une station d'accueil qui, communiquant en permanence avec nos serveurs, permet à votre androïde de se connecter au réseau. Le Pod™ peut être branché dans n'importe quelle pièce de la maison. Cependant, pour d'évidentes raisons pratiques, mais aussi de sécurité, nous conseillons aux utilisateurs de l'installer dans un endroit à l'abri de l'humidité et à l'écart du passage, dans un coin du salon ou dans le garage par exemple. Lorsque Kappa™ se charge ou qu'il effectue une mise à jour, il doit se tenir immobile à portée de la borne pendant plusieurs minutes ; dans de rares cas jusqu'à plusieurs heures. S'il devenait gênant, le déplacer pourrait s'avérer dangereux.

La désactivation du Pod™ (destruction, panne matérielle, déconnexion, défaut de branchement, etc.) ou la sortie du robot de son champ d'action (2 kilomètres maximum) entraîne instantanément l'immobilisation de Kappa™.



1. INSTALLATION DU POD™

Connectez le câble téléphonique au port réseau de votre Pod™ (entrée verte), puis branchez sur la prise murale. Connectez ensuite le câble d'alimentation et branchez sur le secteur. Appuyez sur la touche Mise en route/Veille du boîtier. Si l'installation se déroule correctement, les voyants bleus cessent de clignoter au bout d'une minute.

2. CONNEXION AU RÉSEAU SYMBOT™ / SYNCHRONISATION DES DONNÉES

Déposez votre badge d'activation personnel (fourni et validé à l'achat par votre revendeur Kappa™) sur le capteur. Votre clef individuelle est transmise aux serveurs SymBot™, déchiffrée et vérifiée. En fonction du trafic, l'opération peut prendre plusieurs minutes. Une fois votre identité confirmée, le Pod™ est activé : la base de l'antenne pulse alors d'une lumière verte, comme une respiration paisible. Les dernières mises à jour sont alors envoyées depuis la centrale jusqu'au Pod™. Vous pouvez suivre la progression du téléchargement sur l'écran

d'affichage. Une fois mis à jour, le Pod™ transmet un signal d'activation sécurisé dans un rayon de 10 mètres : assurez-vous que Kappa™ soit bien à sa portée.

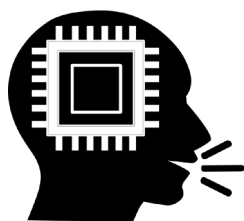
3. MISE EN ROUTE DE KAPPA™

Pour réveiller Kappa™, appuyez rapidement deux fois sur le bouton de mise en marche entre ses omoplates (le seul endroit que Kappa™ ne peut pas atteindre lui-même). Celui-ci est marqué du symbole . Puis écartez-vous : Kappa™ se déploie lentement tandis que le Pod™ lui transmet les dernières mises à jour trouvées sur les serveurs SymBot™. L'opération peut durer jusqu'à trente minutes. N'appuyez pas sur le bouton d'extinction avant la fin du processus.

Une fois la mise à jour terminée, Kappa™ redresse la tête et ouvre les yeux pour analyser son environnement.

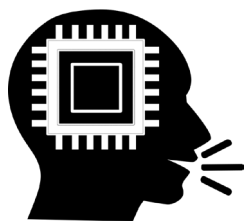
4. ANALYSE BIOMÉTRIQUE DES ADMINISTRATEURS | DÉCLARATION DES UTILISATEURS

Placez-vous devant Kappa™, à une distance d'environ 1 mètre. Sitôt que le robot détecte l'ovale de votre visage, ses capteurs l'analysent et en dressent une cartographie biométrique. Cette opération terminée, l'androïde s'incline pour vous saluer :



"Bonjour, je suis Kappa™."

Vos données biométriques sont maintenant intégrées dans sa mémoire interne. Le robot vous demande ensuite :



"Souhaitez-vous être enregistré en tant qu'administrateur ?"

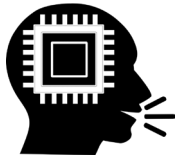
L'administrateur est l'autorité suprême aux yeux de Kappa™ : en cas de conflit sémantique (par exemple si deux ordres contradictoires lui sont donnés), Kappa™ se réfèrera toujours à l'avis de l'administrateur. Répondez simplement « oui » si vous souhaitez être enregistré comme administrateur. Si vous souhaitez changer d'administrateur, Kappa™ devra être intégralement réinitialisé.

ACCESSIBILITÉ

Kappa™ fonctionne essentiellement à l'aide de la commande vocale. Si vous ne pouvez ou ne souhaitez pas utiliser la commande vocale, téléchargez l'application KappaLife™ sur l'AppStore™ d'Apple® ou sur Google Play™. Vous y trouverez, entre autres fonctions, une commande clavier.

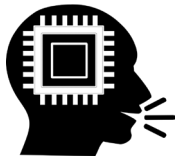
5. ENREGISTREMENT DES DONNÉES PERSONNELLES

Sous la forme d'une conversation simple, Kappa™ vous demande de décliner votre identité.



"Quel est votre nom ?"

"Je m'appelle John. Et je te présente mon fils, Michael. »"

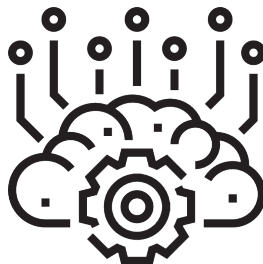


"Très bien, <John>, c'est enregistré. Bonjour <Michael>. Je suis ravi de faire votre connaissance à tous les deux. Quel âge as-tu, <Michael> ?"


Répondez simplement en indiquant le prénom par lequel vous souhaitez être appelé. Vous pouvez également préciser votre date de naissance à l'androïde : il n'oubliera jamais votre anniversaire. Répétez l'opération autant de fois qu'il y a d'utilisateurs dans la maison, en laissant bien le temps au robot d'analyser leur visage.

Agissez avec Kappa™ comme si vous présentiez les membres de votre famille à un visiteur. Si Kappa™ éprouve une difficulté à enregistrer une identité, il vous en informera aussitôt et vous priera de bien vouloir recommencer.

Kappa™ stocke les données d'utilisateurs dans sa mémoire locale et en transmet une copie aux serveurs SymBot™ pour archive.



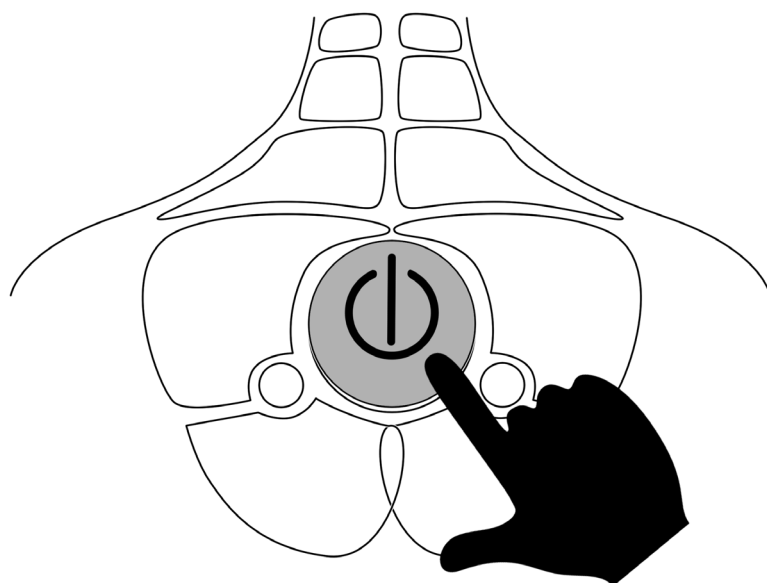
ALLUMAGE / EXTINCTION

Comme pour la phase 3 de l'initialisation, l'allumage et l'extinction de Kappa™ se font à l'aide du bouton  entre ses omoplates. Pressez rapidement deux fois pour allumer et deux fois pour éteindre. Les phases d'allumage et d'extinction peuvent prendre quelques secondes. Lors de l'extinction, Kappa™ s'accroupit et se recroqueville pour prendre le moins de place possible dans votre maison.

Attention : l'androïde de compagnie Kappa™ est un objet lourd et doit être manipulé avec précaution. Ne le déplacez jamais seul. Demandez de l'aide.

BOUTON D'URGENCE

Un mode d'extinction rapide est embarqué sur tous les modèles de Kappa™ : appuyez fortement sur sa poitrine des deux mains (ou donnez un coup avec quelque chose de dur) pour l'activer. Kappa™ s'immobilise alors instantanément. Avant de le rallumer après un passage en mode urgence, merci de contacter le service utilisateur au 18 72 (0,75€ par appel, puis prix d'un appel local – coûts pouvant varier selon les opérateurs).



CONFIGURATION GÉOGRAPHIQUE

PREMIERS PAS

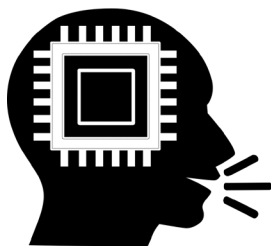
Une fois les utilisateurs de Kappa™ configurés, le robot émet une notification sonore et se redresse sur ses pieds. Tenez-vous à une distance de sécurité d'au moins 2 mètres le temps qu'il trouve son équilibre – cela ne prend que quelques secondes.

Grâce à ses sonars et à ses caméras de détection, Kappa analyse la pièce dans laquelle il se trouve et en dresse une image virtuelle sous forme de carte. Il analyse également les objets présents, les identifie et en compulse le mode d'emploi dans sa base de données (connexion aux serveurs SymBot™ requise).

Si Kappa™ se trouve face à une chose dont il ignore l'utilité ou la signification, il demandera : « Pouvez-vous m'aider ? Je ne sais pas ce que c'est. » Kappa™ analysera votre réponse et ajustera son comportement en conséquence.

Note : bien qu'obsolète désormais, la technologie BotCode – qui permettait aux anciens modèles d'androïdes d'identifier les objets inconnus et leur fonction en scannant un code graphique apposé à sa surface – fonctionne toujours avec Kappa™. Grâce à la modernisation des serveurs SymBot™, les modèles Mana™ de Kappa™ (Mana1, Mana2, Mana2 Premium, Mana2 Olympic Edition, Mana3, Mana3 Compact et Mana 4) n'utilisent plus les BotCodes : leur base de données partagée leur permet de venir à bout de la plupart des énigmes qu'ils ont à résoudre. Mais il est possible que Kappa™ ait besoin de votre aide dans certains cas très précis.

Une fois qu'il a terminé de passer en revue la pièce dans laquelle il s'est réveillé, Kappa™ demande :



*“J’aimerais visiter votre logement.
Pouvez-vous m’accompagner ?”*

Répondez simplement « Oui » si vous souhaitez passer dès maintenant à la phase de cartographie de l’environnement.

Note : Les micros de Kappa™ sont très sensibles : votre robot est capable de vous entendre à l’autre bout de la maison. Cependant, la distance conseillée pour une communication optimale est d’1 à 2 mètres. Placez-vous de préférence face à lui, de manière à ce qu’il puisse analyser convenablement vos mots et votre expression corporelle. Kappa™ est aussi à l’écoute de vos sentiments et de vos émotions.

CARTOGRAPHIE DE L'ENVIRONNEMENT

Passant de pièce en pièce, Kappa™ explore votre domicile, dresse l’inventaire des objets qu’il rencontre et cartographie votre espace de vie. Si la cuisine ou le salon sont des endroits facilement reconnaissables pour lui, Kappa™ sollicitera peut-être votre aide pour mettre un nom sur certaines pièces, par exemple pour savoir auquel de vos enfants est assignée telle chambre, ou quelle est la fonction factuelle ou symbolique d’une surface inutilisée, vide ou encombrée. En dressant un plan complet de votre logement, Kappa™ sera capable d’adapter son comportement en fonction et de s’orienter avec précision lorsque vous lui donnerez un ordre. Si vous en modifiez l’organisation (pose de cloisons, perçage de portes, etc), n’oubliez pas de prévenir Kappa™ : il mettra aussitôt sa cartographie à jour. Il y a de toute façon de bonnes chances qu’il soit déjà au courant : aucun doute,

il vous aura sûrement aidé dans vos travaux.

Une fois l'entièreté du logement (et d'un éventuel terrain) visitée, dites à Kappa™ qu'il a tout vu maintenant et qu'il peut finaliser son plan. Kappa™ valide votre instruction, envoie une copie de sa cartographie aux serveurs SymBot™ et vous remercie de votre collaboration. Cette fois, Kappa™ est prêt à être utilisé.

INSTRUCTIONS COMPLÉMENTAIRES

Si nécessaire, n'oubliez pas de préciser à Kappa™ toute information que vous estimeriez importante : cloisons fragiles, équipements adaptés à un handicap, anciens aménagements inutiles mais à conserver pour raisons esthétiques, etc. Kappa™ découvre votre environnement et doit tout apprendre de zéro. Aussi, même si certaines choses vous semblent évidentes, elles peuvent ne pas l'être pour Kappa™. N'ayez pas peur d'être exhaustif et de vous répéter. Votre robot ne vous en voudra jamais d'être trop précis.



FONCTIONS DE BASE

Grâce à son système de reconnaissance vocale et à sa capacité d'analyse poussée, Kappa™ est capable de comprendre la quasi-totalité de vos demandes et d'exécuter les ordres les plus complexes.

Si ses capacités sont évolutives et ne connaissent potentiellement aucune limite, Kappa™ est livré avec une série de fonctions de base :

CONVERSATION

Relié en permanence à une base de données mémorielles et aux fils d'actualité mondiaux, Kappa™ est le compagnon de conversation idéal. N'hésitez pas à discuter politique, histoire ou philosophie avec lui : bien sûr Kappa™ n'est ni dogmatique ni engagé, mais il répondra à toutes vos questions et rebondira sur vos arguments. Pour des moments de détente, vous pouvez aussi parler sport, actualité people, cinéma, ou tout simplement lui raconter votre journée et lui exposer vos problèmes. Kappa™ est aussi infatigable que patient et tendra toujours une oreille attentive. Si vous avez besoin d'une épaule sur laquelle pleurer, il tâchera d'être le plus réconfortant possible. Kappa™ enregistre vos conversations pour adapter les suivantes à l'historique de vos discussions. Ainsi, si vous lui expliquez que vous vous êtes blessé pendant votre cours de judo, il prendra régulièrement de vos nouvelles les jours suivants.

ACCOMPAGNEMENT DOMESTIQUE

Kappa™ sera d'une grande aide dans les tâches ménagères, et plus généralement contribuera à améliorer votre quotidien : lessives, ménage, entretien du jardin, il est également

capable de vous soutenir si vous éprouvez des difficultés à vous déplacer, de vous lire le journal ou encore de changer les couches de vos enfants. Vous avez un doute ? N'hésitez pas à lui demander : il sera ravi de vous aider si votre requête entre dans l'éventail de ses fonctions autorisées. La seule limite est votre imagination.

CUISINE

Grâce à une collaboration étroite avec les meilleurs cuisiniers du monde, Kappa™ vous concoctera de délicieux petits plats. Pas besoin de faire les courses : Kappa™ s'en charge. Contentez-vous de lui dire ce que vous souhaitez manger, et l'androïde va faire les courses au magasin le plus proche (si celui-ci se trouve dans son radius d'action). Si vous n'avez pas d'idées, n'hésitez pas à solliciter ses suggestions. Kappa™ est capable de s'adapter à tous les régimes alimentaires, notamment les plus exigeants ; par exemple en cas de diabète, d'allergies, ou bien si vous êtes végétarien ou végane. En option (payante) : découvrez la cuisine des plus grands chefs étoilés. Plus d'infos sur le KappaStore™.

DIVERTISSEMENT

Équipé d'un vidéo-projecteur, Kappa™ est capable de vous proposer les dernières sorties en salle et les meilleurs jeux vidéo directement sur le mur de votre salon. Détectant votre matériel grâce à sa connexion Bluetooth et à sa fonction de pairage automatique, Kappa™ se branche sur vos appareils sans aucune configuration et en tire aussitôt le meilleur parti. Kappa™ deviendra bientôt la pierre angulaire de tous vos loisirs multimédia.

PREMIERS SECOURS

L'anatomie humaine, ainsi que celle de vos animaux domestiques préférés, n'a aucun secret pour Kappa™. En cas d'urgence, n'hésitez pas à faire appel à ses connaissances et à son savoir-faire : capable de pratiquer la respiration artificielle et le massage cardiaque comme de placer un garrot, une perfusion ou de poser un pansement sur un gros bobo, Kappa™ fera office d'infirmier personnel à domicile. Pas d'inquiétude : les plus grands hôpitaux privés font déjà appel à ses services. Attention, Kappa™ n'est pas autorisé à pratiquer des opérations chirurgicales : ses services se cantonnent aux premiers secours et aux soins courants. Au moindre doute, contactez les urgences médicales.

SOUTIEN SCOLAIRE

Kappa™ est un pédagogue aussi patient que remarquable : à l'écoute de vos enfants, il saura dénouer les fils et éclairer les zones d'ombre. Mais n'allez pas pour autant imaginer qu'il ira jusqu'à faire les devoirs à la place des principaux intéressés : Kappa™ a beau être un robot, il est intègre et désire avant tout faire progresser ses utilisateurs. Kappa™ est capable d'effectuer un soutien scolaire des toutes premières classes (maternelle) jusqu'à la terminale, toutes filières confondues. Pour le soutien universitaire (jusqu'au doctorat), rendez-vous sur le KappaStore™.

SÉCURITÉ

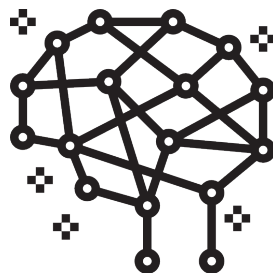
Plus besoin de compter sur le chien : grâce à ses détecteurs de mouvements, à ses micros ultrasensibles et à ses sonars, Kappa™ est le vigile dont votre propriété n'osait même pas rêver. Capable d'appeler la police au moindre doute, il fera barrage de son propre corps en cas d'atteinte immédiate à votre sécurité ou à celle de vos proches, dans le respect de la loi et de l'intégrité physique de vos agresseurs.

CONDUITE

Kappa™ est à l'aise au volant de tous les véhicules, du plus grand au plus petit, en boîte manuelle ou automatique. Vous pouvez l'envoyer faire une course dans votre voiture personnelle, ou lui demander de conduire votre camion de déménagement. Note : n'oubliez pas de brancher le Pod™ sur votre allume-cigare et de passer en mode itinérance.

APPRENTISSAGE CONTINU

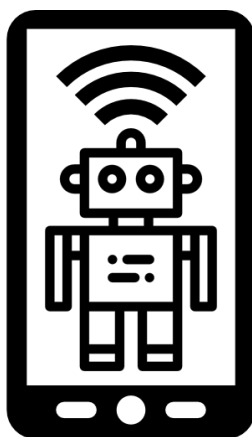
Kappa™ est capable d'apprendre de vous : s'il ignore comment pêcher à la mouche ou cuisiner la célèbre sauce de votre grand-mère, enseignez-le-lui ! Grâce à son exceptionnelle capacité de mémorisation, il acquiert instantanément vos savoir-faire et est en mesure de les reproduire à la perfection. Vos connaissances deviennent les siennes. Mieux, celles-ci sont quotidiennement partagées sur le cloud central SymBot™ : ainsi vous n'êtes plus seulement le professeur de votre androïde personnel, mais de toute la communauté Kappa™. Soyez-en remercié !



RÈGLES ÉLÉMENTAIRES

Kappa™ connaît très bien la loi et Symbio® lui a inculqué le sens d'une certaine morale contemporaine. Ainsi, vous ne pouvez rien apprendre de répréhensible, de dangereux, de malsain ou d'illégal à Kappa™, sauf fonctions autorisées.

- Kappa™ ne peut pas faire de mal à un être humain, sauf dans le cas où son inaction entraînerait un danger ou un mal encore plus grand ;
- Kappa™ doit obéir à vos ordres, sauf si lesdits ordres contreviennent aux conditions d'utilisation telles que définies par la société Symbio® ou à la législation de votre pays de résidence ;
- Kappa™ ne peut pas être utilisé à des fins délictueuses ou criminelles ;
- Kappa™ ne peut pas s'endommager lui-même, sauf si cela s'avère nécessaire pour préserver l'intégrité physique d'un être humain ;
- Kappa™ est programmé pour s'auto-désactiver s'il découvre, par déduction logique, qu'il a été indirectement utilisé à des fins répréhensibles, dangereuses, malsaines ou illégales.



TÉLÉCHARGEMENT DE NOUVELLES FONCTIONS AUTORISÉES

Vous n'êtes pas un expert et vous aimeriez que votre Kappa™ apprenne des choses que vous êtes incapable de lui enseigner ? Le KappaStore™ regorge de nouvelles fonctionnalités pour votre robot domestique. En téléchargeant l'application KappaStore™ sur votre terminal, vous avez aussitôt accès à un catalogue infini de comportements autorisés. D'une simple validation, les fonctions sont aussitôt téléchargées par votre androïde domestique. Une minute suffit pour enseigner à votre Kappa™ comment :

- piloter un avion de tourisme ;
- devenir un as de la chasse au tir à l'arc ou du kung-fu ;
- réparer votre voiture ;
- s'improviser décorateur d'intérieur ;
- pratiquer la reliure d'art ;
- devenir votre meilleur amant / meilleure maîtresse ;
- tricoter un pull pour l'hiver ;
- etc

N'hésitez pas à revenir régulièrement sur le KappaStore™ pour profiter des nouveautés et des promotions.

RESTRICTIONS / CONTRÔLE PARENTAL

Vous pouvez définir un code pour restreindre l'accès à certaines fonctionnalités de Kappa™ (par exemple les extensions pornographiques et sexuelles, ou encore le

visionnage de votre catalogue cinéma personnel). Ainsi, vous serez en mesure de les limiter à l'administrateur exclusivement, à un utilisateur ou à un groupe d'utilisateurs.

Pour cela, utilisez la phrase-clef : "Je veux définir un code de restriction."

Énoncez la fonction (ou la catégorie de fonctions) dont vous souhaitez restreindre l'accès, puis choisissez votre sécurité. Plusieurs options s'offrent à vous :

- code numérique (6 chiffres) ;
- reconnaissance faciale ;
- phrase-clef (par exemple "Sésame, ouvre-toi") ;
- analyse des empreintes digitales ;
- reconnaissance vocale.

Si vous choisissez le code numérique, la phrase-clef ou la reconnaissance vocale, arrangez-vous pour vous faire entendre de Kappa™ le plus clairement possible. Placez-vous si possible à moins d'un mètre du robot. Puis validez en disant « OK ».

Pour que vos enfants puissent uniquement profiter des fonctionnalités de Kappa™ adaptées à leur âge, activez le contrôle parental avec la phrase-clef : "Active le contrôle parental."

Grâce à son programme et à l'expérience accumulée de tous les autres androïdes du parc, Kappa™ saura aussitôt quelles fonctionnalités brider et quelles autres autoriser. Comme pour les restrictions classiques, Kappa™ vous demandera de choisir votre type de sécurité. Énoncez-la le plus clairement possible, puis validez en disant "OK".

ACCESSOIRES

Kappa™ est un androïde évolutif : sa forme n'est pas figée. Ainsi, ses membres antérieurs et postérieurs sont amovibles et remplaçables. Le besoin de remplacer certaines parties de votre robot peut se manifester lors d'un dégât irréparable, ou pour améliorer certaines de ses performances si vous avez par exemple besoin que votre Kappa™ se déplace plus vite ou qu'il ait davantage de force dans les bras (par exemple pour soulever des charges lourdes).

Certains accessoires peuvent également être branchés à sa carrosserie de base (liste non exhaustive et susceptible d'être modifiée) :

- bras/mains : batteurs, mixers, scies circulaires, perceuses, rames, lames, etc ;
- jambes : roues (différents pneus disponibles), chenilles, patins à glace, moteurs à propulsion, prothèses carbone, etc ;
- dos : sous réserve que le propriétaire du robot obtiennent les autorisations officielles obligatoires, il est possible d'adjoindre à Kappa™ un système de navigation aérienne, sous la forme d'ailes ou d'hélices, à l'instar des drones.
- zone génitale : dans sa configuration de base, Kappa™ ne dispose ni de verge, ni de vulve, ni d'aucun autre orifice pénétrable. Une large variété d'accessoires sexuels est cependant disponible dans la section adultes du KappaStore™ (différentes tailles, profondeurs, volumes, couleurs, touchers, sensibilités – vente par correspondance uniquement, commandes adressées sous pli discret). Insérez simplement les plugs aux emplacements réservés à cet effet.

Avertissement : toutes les modifications requièrent une mise à jour et le téléchargement de nouvelles données

(durée variable). Toute modification (hors plugs sexuels) doit obligatoirement être effectuée par un technicien agréé Symbio®. Toute modification non contractuelle entraînera la suspension de la garantie et la désactivation de l'androïde.

Note : n'achetez jamais d'accessoires de contrefaçon. Privilégiez la marque Symbio®, seule garante du bon fonctionnement de votre Kappa™.

CHARGEMENT / AUTONOMIE

Vous n'avez pas à vous soucier de recharger Kappa™ : votre androïde connaît le chemin et se connectera toujours à la source d'énergie la plus adaptée à sa recharge. À la maison, il se branchera sur la prise électrique la plus proche de son Pod™. En déplacement à l'étranger, il pourra être équipé d'un adaptateur (disponible sur le KappaStore™) .

Kappa™ possède une autonomie de 15 heures en usage normal (aucun exercice ne nécessitant une grande force physique, ni une vitesse accrue). En utilisation intensive (sport, travaux pénibles, activité sexuelle, etc), son autonomie passe à 8 heures.

La durée maximum de fonctionnement continu est de 24 heures. Au-delà, Kappa™ devra faire une pause d'environ 15 minutes pour sa connexion quotidienne et obligatoire aux serveurs SymBot™.

POD™

Sa station d'accueil et de connexion permet à Kappa™ de recevoir les dernières mises à jour des serveurs SymBot™, ainsi que de téléverser les informations engrangées quotidiennement dans le cloud par tous les autres Kappa™. Ainsi il est indispensable que le Pod™ soit branché et allumé en permanence.

Par mesure de sécurité, la désactivation du Pod™ entraîne automatiquement celle de Kappa™.

Pour éviter tout dysfonctionnement, Kappa™ est programmé pour être incapable de débrancher lui-même son Pod™.

POD-RADIUS™

Le Pod-Radius™ correspond au rayon d'action de Kappa™ autour de sa borne, qui comme une barrière infranchissable l'empêche de trop s'éloigner. Par défaut, celui-ci est réglé sur 2 kilomètres (le maximum autorisé). Vous pouvez également le personnaliser grâce à la phrase-clef : "Je souhaite modifier ton Pod-Radius™."

Au-delà de cette distance, Kappa™ sera désactivé et verrouillé.

Cette disposition peut apparaître contraignante, mais elle est indispensable pour lutter contre le vol et le trafic des androïdes qui connaissent une croissance fulgurante.

DÉPLACEMENT

En déplacement, n'oubliez pas d'emporter le Pod™ avec vous, sans quoi Kappa™ serait désactivé : votre androïde ne peut s'éloigner de sa station d'accueil de plus de 2 kilomètres. Une fois rebranché, le Pod™ vous demandera de vous identifier. Une fois votre identité confirmée, la station d'accueil se reconnectera instantanément aux

serveurs SymBot™ sans repasser par la phase d'initialisation. Kappa™ se réveillera quelques secondes plus tard, prêt à vous aider.

MODE ITINÉRANCE

Grâce à l'adaptateur allume-cigare (disponible sur le KappaStore™), vous pouvez brancher le Pod™ dans votre voiture pendant un déplacement. Téléchargez l'application KappaLife™ pour enclencher le mode itinérance sécurisée. Le Pod™ utilise la connexion de votre terminal pour maintenir le lien entre les serveurs SymBot™ et Kappa™, laissant le loisir à votre androïde domestique de vous conduire en toute sérénité ou de profiter du paysage.



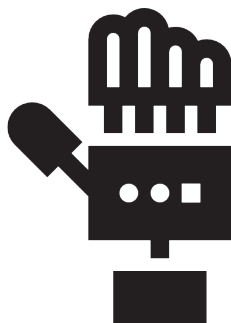
ENTRETIEN / MAINTENANCE

Kappa™ ne nécessite aucun entretien particulier, sinon des plus élémentaire :

- nettoyez régulièrement la carrosserie de Kappa™ à l'aide d'un chiffon doux ;
- n'utilisez pas de produits ménagers agressifs (eau de Javel, déboucheur d'évier, etc) ;
- même si ses jointures sont étanches, ne laissez pas Kappa™ trop longtemps en contact avec un environnement humide, afin d'éviter que se forment des taches de moisissure ;
- dans la mesure du possible, évitez les chocs ;
- ne laissez pas Kappa™ dehors pendant un orage ou une tempête ;
- ne tordez pas les doigts ou la nuque de Kappa™, ses articulations sont délicates et fragiles ;
- n'appliquez pas d'intenses pressions sur la carrosserie de Kappa™ ;
- ne soumettez pas Kappa™ à des requêtes éminemment contradictoires : celles-ci pourraient déboucher sur des bugs de comportement ;
- Kappa™ n'est pas un être humain, mais il est doué de la faculté de raisonnement et comprend tout ce que vous lui dites : faites honneur à l'humanité en le traitant avec décence et respect.

Symbio® recommande une visite chez votre technicien agréé Kappa™ tous les 6 mois (prise en charge par la garantie durant les deux premières années). Celui-ci effectuera un check-up complet de votre robot, procèdera à un nettoyage du code mémoriel pour effacer les scories

et les images fantômes, et réparera les dommages s'il y a lieu. Un androïde bien entretenu est un androïde que l'on garde longtemps.



DÉPANNAGE

Dans des cas extrêmement rares, il peut arriver que Kappa™ plante ou tombe en panne. Avant de faire appel à un technicien agréé, vous pouvez tenter à titre préventif une manœuvre de réinitialisation.

RÉINITIALISATION

Mettez le Pod™ en sommeil grâce au bouton Reset (sur le côté gauche de l'appareil). Une fois que la diode bleue a cessé de clignoter, débranchez-le. Kappa™ est désormais hors-ligne. Appuyez dix secondes et de façon ininterrompue sur le bouton de veille (sous la nuque de Kappa™). Les dix secondes écoulées, Kappa™ émet une série de courts bips sonores, suivis d'un signal clair de trois secondes. Rebranchez le Pod™, puis répétez la manœuvre d'initialisation.

DÉPANNAGE TÉLÉPHONIQUE

Si le problème persiste, ou si Kappa™ refuse de redémarrer suite à la réinitialisation, contactez notre accueil

téléphonique au 18 72 (0,75€ par appel, puis prix d'un appel local – coûts selon opérateurs). Choisissez "dépannage", puis suivez les instructions du programme de conversation intelligent. Symbio® prendra le contrôle de Kappa™ à distance et tentera de résoudre le problème.

DÉPANNAGE À DOMICILE

Vous pouvez faire appel à un technicien Symbio® à domicile, 24/24 et 7/7. Grâce à sa mallette informatique, celui-ci sera capable d'effacer complètement la mémoire de Kappa™ si nécessaire. Grâce à ses sauvegardes régulières dans le cloud Kappa™, votre androïde conservera ses souvenirs et sa personnalité même après la réparation, comme un malade en convalescence.

Si le problème est d'ordre matériel (accident, dégâts irréparables sur place, etc), le technicien sollicitera un véhicule de transport pour emmener Kappa™ dans la clinique robotique la plus proche (sous garantie les deux premières années, à votre charge les années suivantes).

RECYCLAGE

Ne jetez pas Kappa™ à la poubelle ! Votre robot est constitué de matériaux et de composants précieux qui peuvent être recyclés. Kappa™ répond à tous les standards en vigueur en matière de protection de l'environnement.

Vous pouvez à tout moment déposer votre Kappa™ désactivé chez n'importe quel revendeur agréé, qui vous le rachètera au prix de l'argus avant de procéder à son recyclage.

Si votre Kappa™ est encore en état de se déplacer, vous pouvez aussi tout simplement lui ordonner de se rendre de lui-même dans le point de vente Kappa™ le plus proche,

pour recyclage : il s'agit du seul déplacement pour lequel Kappa™ est autorisé à s'éloigner de son Pod™ de plus de 2 kilomètres. Kappa™ vous remerciera pour tous ces bons moments passés en votre compagnie, dira ses "au revoir" et s'en ira sans regret rejoindre la matrice qui l'a vu naître.

REVENTE

Ainsi qu'il est stipulé dans les conditions d'utilisation, la revente de modèles Kappa™ d'occasion entre particuliers est interdite. Vous pouvez en revanche déposer votre ancien androïde chez un revendeur Kappa™, qui vous proposera de le racheter. Réinitialisé et reconditionné, Kappa™ pourra dès lors rejoindre en toute sécurité le marché de l'occasion.

PROGRAMME DE TEST

Vous voulez participer au développement de Kappa™ ? Symbio® est peut-être à la recherche d'un profil comme le vôtre. Contactez le 18 72 (0,75€ par appel, puis prix d'un appel local – coûts selon opérateurs) et choisissez "carrière".

